

# Nationaal Winti Instituut NIRASE

Ase is een altaar waarop de gran Bigisma (voorouders) en andere spirits worden vereerd. Ashe is de kracht die in iedereen schuilt, het is de essentie van alle dingen, het wezen van de oerkracht. ASE is ook de afkorting "Afro Spirituele Empowerment", het proces van educatieve



ondersteuning waarin Afro-Surinamers worden gestimuleerd om een positiever zelfbeeld, meer zelfvertrouwen en hun talenten te ontwikkelen.

NIRASE legt op deze wijze de verbinding tussen het verleden, heden en de toekomst van het individu en zijn gemeenschap door bewust gebruik te maken van de spirituele inzichten van onze Afrikaanse gran Bigisma. NIRASE drukt verbondenheid uit.

NIRASE mission statement: We doen waarin we geloven en geloven in wat we doen!

## Inhoudsopgave

|                |   |
|----------------|---|
| Inleiding----- | 3 |
|----------------|---|

### Hoofdstuk 1 Motivatie en drijfveren

|                              |   |
|------------------------------|---|
| Inleiding-----               | 3 |
| Motivatie en drijfveren----- | 3 |
| Historische context-----     | 4 |
| Visie en missie-----         | 4 |
| Waarden en normen-----       | 5 |
| Organisatiemodel-----        | 6 |

### Hoofdstuk 2 Doelstelling

|                                                         |    |
|---------------------------------------------------------|----|
| Doelstelling-----                                       | 6  |
| Beleidsplan en Doelstellingen NIRASE-----               | 7  |
| Strategie-----                                          | 8  |
| Stappenplan-----                                        | 9  |
| Winti Geestelijke Zorg/ crisisinterventie-----          | 10 |
| Innovatie-----                                          | 10 |
| Initiatieriten-----                                     | 10 |
| Winti Kenniscentrum-----                                | 11 |
| Pijlers Kenniscentrum-----                              | 11 |
| Opleidingen-----                                        | 11 |
| NIRASE en Herstelbetalingen ( <i>Reparations</i> )----- | 12 |
| SWOT-analyse-----                                       | 13 |

### Hoofdstuk 3 Rechtsvorm

|                                          |    |
|------------------------------------------|----|
| Rechtsvorm, benoeming en ontheffing----- | 14 |
| Benoeming en ontheffing-----             | 15 |
| Financiën-----                           | 15 |
| Bijlagen-----                            | 16 |

## ***INLEIDING***

### **Initiatiefnemers**

Nana Efua Markelo, Jkomfo/ Wintipriesteres en baba Kenneth Vers Babel, Geestelijk Verzorger, kwamen bijeen voor een eerste verkenning van de mogelijkheden om het Nationaal Winti Instituut NIRASE op te richten, met als voornaamste taak de rehabilitatie, conservering en het uitdragen van Winti. De spirituele dimensie van de doelstellingen van NIRASE wordt in de drie laatste letters van deze naam kernachtig uitgedrukt. Ase (lees: asè/ashè) is een altaar waarop de gran bigisma (voorouders) en andere spirits worden vereerd. Ashe is de kracht die in iedereen schuilt, het is de essentie van alle dingen, het wezen van de Oerkracht, de Ultieme Realiteit, of Universele Ziel. NIRASE biedt een institutionele altaar, ofwel het platform voor die verering. Verering van de gran bigisma en spirits is een doel op zichzelf, maar een middel om erkenning en respect te betonen. Zodoende kan de helende kracht, diepgang en schoonheid van Afro spiritualiteit bewust worden ingezet in de verdere ontwikkeling van het diepere Zelf. NIRASE verbindt Afro-Surinamers met de spirituele inzichten van de Afrikaanse gran bigisma ter behoud en bevordering van geestelijke balans. Deze spirituele dimensie, van waaruit het Nationaal Winti Instituut zijn doelen nastreeft, wordt in de bijlage "Spirituele Dimensie" verder uitgewerkt.

In dit beleidsplan wordt de algehele doelstelling, de strategie en de rechtsvorm van het Nationaal Winti Instituut NIRASE beschreven. De middelen en activiteiten die worden ingezet om haar doelstelling te realiseren, worden in opeenvolgende paragrafen in dit beleidsplan uitgewerkt. In 2022 wordt dit beleidsplan geëvalueerd en aangevuld met een meerjarenplan. Beleidsplannen van NIRASE worden elk kalenderjaar geactualiseerd en op de website gepubliceerd. Aan het begin van dit Beleidsplan wordt tekst en uitleg verschaft over de motivatie en drijfveren die de oprichters hebben bewogen om dit Nationaal Winti Instituut op te zetten. Voor de leesbaarheid van dit document, wordt voor iedereen met een Afrikaans/Surinaams/ Nederlandse achtergrond, de gemeenschappelijke term "Afro-Surinamers" gebruikt.

### **Motivatie en drijfveren**

Uit de aanvraag voor workshops, trainingen, consulten en geestelijke bijstand, blijkt dat de belangstelling voor Winti spiritualiteit toeneemt. Ouderen en voornamelijk Afro-Surinaamse jongeren, hebben de behoefte geuit naar meer fundamentele onderbouwde kennis van het spiritueel erfgoed dat hen linkt met hun gran bigisma (voorouders). Met de oprichting van het Nationaal Winti Instituut NIRASE worden het platform en de structuren gecreëerd waarmee in die behoefte kan worden voorzien. De noodzaak voor de oprichting van het Nationaal Winti Instituut dat zich richt op rehabilitatie, behoud en ontwikkeling van ons spiritueel erfgoed, blijkt uit een aantal overwegingen. Deze overwegingen kunnen zowel vanuit externe- als interne mechanismen en ontwikkelingen worden verklaard. De oudste- en invloedrijkste belemmering voor Afro-Surinamers bij hun spirituele vorming was en is het onderdrukkende- en ontmoedigende beleid dat toentertijd door koloniale overheid en de kerk is ingezet. Dit is ontegenzeggelijk de grootste spirituele en psychologische obstakel die Afro-Surinamers belet hun spirituele *roots* te waarderen. Casuïstiek uit de Winti handelingspraktijk toont dat de noodgedwongen ontkenning van de Afrikaanse religieuze *roots*, tot spirituele desoriëntatie bij Afro-Surinamers leidt. Die geestelijke onbalans heeft in de meeste

gevallen een intergenerationeel component, mede vanwege het ontbreken van basale Winti kennis bij de ouders. Indien zij over die Winti kennis beschikken kunnen, of willen, zij vanuit een geïndoctrineerd schuldgevoel, deze niet met hun nakomelingen delen.<sup>1</sup> Het tegengaan van vooroordelen over Winti gelovigen en de discriminatie als gevolg daarvan, is daarom ook één van de belangrijke drijfveren voor de oprichting van NIRASE. De noodzaak voor de oprichting van het Nationaal Winti Instituut kan ook worden onderbouwd vanuit factoren die hun oorsprong hebben binnen de Afro-Surinaamse religieuze gemeenschap. Uit de verschillende publicaties over Winti blijkt dat de expertise bij verschillende exponenten uit de Afro-Surinaamse religieuze familie is belegd. Helaas is een deel van die expertise niet altijd gebaseerd op systematisch onderzoek en valide bronnen. Dit heeft tot gevolg dat Winti gelovigen niet altijd de juiste informatie krijgen die zij nodig hebben bij hun spirituele ontwikkeling. Hierdoor daalt de waardering voor het spirituele erfgoed en zoeken Afro-Surinamers hun spirituele balans niet in Winti. Een gevolg hiervan is dat Afro-Surinamers bij de confrontatie met ingrijpende levensgebeurtenissen, hun heil zoeken bij de reguliere geestelijke gezondheidszorg. Deze Westers georiënteerde hulpverleners hanteren technieken die niet aansluiten bij hun wereldoriëntatie en geestelijke behoefte. NIRASE aanvaardt de maatschappelijke verantwoordelijkheid om Afro-Surinamers te voorzien van educatie en ondersteuning die hen in staat stelt hun levensdoelen te realiseren, waardig bij te dragen aan hun samenleving en levensgeluk te ervaren. NIRASE zet zich in een platform en structuren te creëren, die de Afro-Surinaamse religieuze gemeenschap faciliteert bij de zoektocht naar haar spirituele wortels.

### **Historische context**

Het merendeel van de Afrikaanse gran bigisma werd ten behoeve van de trans-Atlantische slavenhandel uit Fanti- Akan, Ewe- Fon, West- Bantu en Mandingo taal- en cultuurgebieden gehaald. De godsconcepten uit deze gebieden werden door de Afrikaanse voorouders tot een overkoepelende religie samengebundeld. Zo is Winti religie ontstaan. De koloniale overheid en christelijke kerk hebben al tijdens de trans-Atlantische slavenhandel, alle Afrikaans-Surinaamse religieuze- en culturele expressies als afgodisch en achterlijk bestempeld en de uitdraging en identificatie daarmee ontmoedigd. Bovendien werd Winti in het Wetboek van Strafrecht tussen 1767 en 1976 strafbaar gesteld. Voor handhaving van het Winti verbod werd er een speciale politie-eenheid, “de Schutterij” (*Skotriki*) opgericht. Door de onderdrukking op strafrechtelijk, kerkelijk en sociaal maatschappelijk gebied, is rondom Winti een negatieve beeldvorming ontstaan. Aan Afro-Surinamers is vanaf het primair christelijk onderwijs in Suriname geïndoctrineerd dat in Winti afvallige (christelijke) engelen en demonen werden aanbeden.<sup>2</sup>

### **Visie en Missie (bestaansgrond en identiteit)**

In deze paragraaf worden het ontstaan en de bestaansgrond van NIRASE uiteengezet. Daarnaast worden de waarden en de identiteit van de instelling verduidelijkt. De visie van NIRASE heeft haar basis in de overtuiging dat Afro-Surinamers hun welzijn, welvaart en levensgeluk wordt bevorderd door bewust(er) de spirituele kennis en helende kracht uit de traditionele godsconcepten van de Afrikaanse voorouders in hun leven toe te passen. De aanpak NIRASE is verbindend, explorerend en innoverend. Een belangrijk onderdeel van NIRASE is een kenniscentrum dat de beoefening van Winti

---

<sup>1</sup> Vers Babel: Winti Academia (Boekscout, Soest 2019, 102).

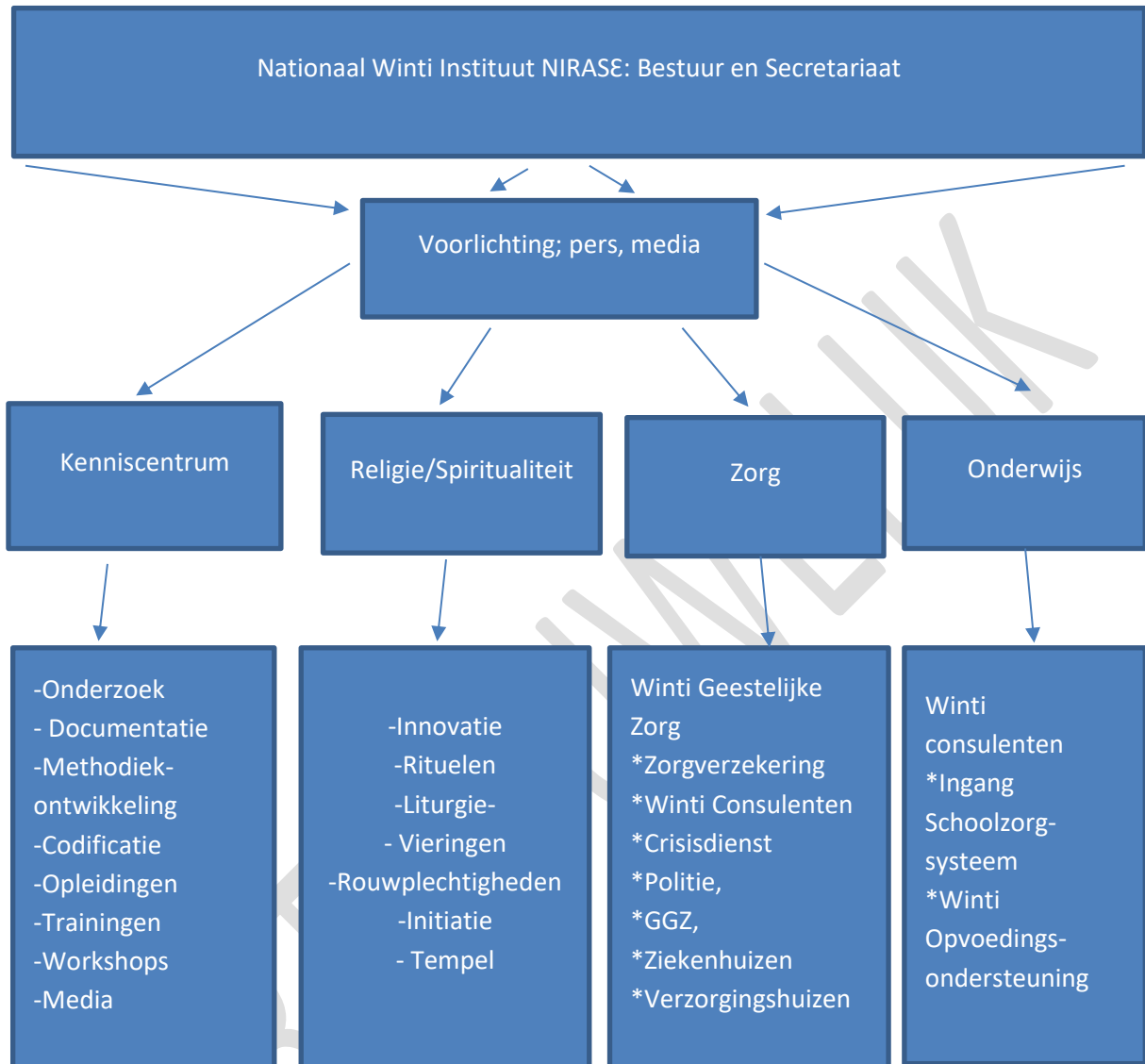
<sup>2</sup> Wooding: Winti, een Afroamerikaanse godsdienst in Suriname (Krips Repro, Meppel, 36).

spiritualiteit faciliteert. Dit kenniscentrum biedt ondersteuning, kennis en inspiratie die ertoe bijdraagt dat alle Afro-Surinamers op een effectieve en zichtbare manier, welzijn en welvaart kunnen ervaren. Het Kenniscentrum staat in permanente verbinding met de doelgroep en de werkvelden onderwijs en geestelijke zorg. Het kenniscentrum functioneert als vraagbaak bij kwesties betreffende Winti spiritualiteit, culturele en maatschappelijke vraagstukken. De activiteiten van het centrum staan onder leiding van deskundigen die een bewezen en valide achtergrond hebben in Winti spiritualiteit. Wat het Instituut te bieden heeft aan de functionarissen in het werkveld, is een nationaal platform dat het algemeen Winti belang behartigt. Deskundigheidsbevordering, educatie, ondersteuning en begeleiding, van zowel groepen als individuen, maken deel uit van het integraal aanbod van NIRASE. De mogelijkheden voor vergoeding vanuit de Zorgverzekeringswet is een aandachtspunt dat uitdrukkelijk in beeld komt. De verkenning van die mogelijkheid loopt parallel met de positionering en inzetbaarheid van de opgeleide Winti consulenten.

### **Waarden en normen**

NIRASE propageert een moraliteit die is gebaseerd op wederzijds respect, saamhorigheid en betrouwbaarheid. Onze inspiratie komt voort uit de overtuiging dat wij het spiritueel erfgoed op een waardige wijze moeten uitdragen en ons met al onze beschikbare kracht, kennis en wijsheid daarvoor moeten inzetten. Dit houdt in dat wij op transparante wijze communiceren, voorbeeldgedrag tonen en reflecteren op ons eigen handelen. Het Nationaal Winti Instituut streeft naar verbinding en gaat voor in het tonen van respect voor verschillende religies en culturen. Het betreft zoveel mogelijk groepen en individuen vanuit hun expertise bij haar missie. NIRASE gaat een open discussie aan met hen die een andere visie opna houden over de doelstellingen van het Nationaal Winti Instituut, of over de wijze waarop deze worden nagestreefd. De opstelling in de communicatie met Afro-Surinaams/Nederlandse spirituele familie, is vanuit een constructief-kritische houding. Vanuit een open en reflectieve geest en een onderzoekende houding, exploreert het Nationaal Winti Instituut steeds nieuwe werkzame mogelijkheden in de ondersteuning en begeleiding van zowel groepen als individuen. Het NIRASE is bij de realisering van haar doelstelling daadkrachtig omdat het doelgericht, vanuit overtuiging, spirituele- en intellectuele moed, de evolutie van Winti ter hand neemt. Het Nationaal Winti Instituut handelt uit hoofde van eerlijkheid en integriteit en in overeenstemming met alle professionele normen en waarden, wetten en regels. Het bestuur van Het Nationaal Winti Instituut is transparant in haar handelen en legt verantwoording af voor haar daden en beslissingen. Gedreven door voortschrijdend inzicht, grotere bewustwording en appreciatie van onze Afrikaanse spirituele identiteit, identificeren wij ons niet met het N- woord. Wij maken daar in onze interne, noch onze externe communicatie gebruik van.

### Organisatiemodel Nationaal Winti Instituut NIRASE



De vier pijlers van NIRASE zijn:  
Kenniscentrum, Religie/Spiritualiteit, Zorg en Onderwijs.

## Hoofdstuk 2

# ***BELEIDSPLAN NIRASE 2021***

### Doelstelling

Het Nationaal Winti Instituut NIRASE stelt zich ten doel om, door middel van voorlichting en educatie, de negatieve beeldvorming over Winti, die door de christelijke kerk en de koloniale overheid is gecreëerd, te repareren. Het Instituut wil een beweging op gang brengen die resulteert in rehabilitatie van het spiritueel erfgoed. Het Nationaal Winti Instituut ontwikkelt in het Strategisch Jaarplan 2021-2022, haar missie en visie op basis waarvan zij haar doelstellingen wenst te bereiken. De doelen zijn geformuleerd als lange- en korte termijn doelen. Het Nationaal Winti Instituut stelt zich ten doel de rehabilitatie, conservering en innovatie van Winti. Het op waardige wijze uitdragen van Winti is een van de belangrijkste middelen bij de realisatie van deze doelstellingen. Het uitgangspunt is dat hierdoor bevordering van de bekendheid van Winti, door de benadrukking van haar authenticiteit, helende kracht, diepgang en schoonheid, als het Afrikaans spiritueel erfgoed van Afro-Surinamers, tot grotere acceptatie en appreciatie zal leiden.

Bevordering van de *black awareness*, de Afrikaanse spirituele identiteit en vorming van een Afro spirituele community (*makanda*), is evenzo een belangrijke doelstelling van NIRASE. Het NIRASE beseft dat *black awareness* begint bij de opvoeding en educatie en zowel sociologische- als psychologische componenten bevat. Aansluiting vinden bij de recente ontwikkelingen en inzichten die hierover bestaan bij zowel continentaal Afrikaanse- als Afro- Caraïbische instellingen, is daarom een streven dat continue aandacht behoeft. Het NIRASE stelt zich ten doel om door middel van lezingen, presentaties, voorlichting, workshops, theaterproducties, publicaties et cetera, de sterke kanten van Winti te benadrukken. De belangrijkste speerpunten in de algehele doelstelling van het Nationaal Winti Instituut NIRASE zijn:

- Rehabilitatie van Winti: reparatie van de beeldvorming over Afro-Surinaamse spirituele identiteit, cultuur en expressievormen.
- Benadrukken van de authenticiteit, waarde, helende kracht, diepgang en schoonheid van deze vorm van Afrikaans georiënteerde spiritualiteit.
- Conservering: Behoud, bewaken en onderhoud van het spiritueel/religieus erfgoed.
- Ontwikkeling: voorlichting, educatie en training

## Strategie

In deze paragraaf wordt eerst de doelstelling verder uitgewerkt en vervolgens stilgestaan bij het toekomstbeeld dat in de paragraaf Missie en Visie staat beschreven. Daarna volgt een beschrijving van de activiteiten die NIRASE voor haar doelgroep onderneemt en met welke andere organisaties wordt samengewerkt om de beoogde veranderingen te kunnen realiseren. Beschreven wordt welk verschil wij willen maken in de opvoeding, het zelfbeeld van Afro-Surinamers en de wijze waarop dit in het onderwijs kan worden bereikt. Het alternatief dat NIRASE biedt voor de wijze waarop spirituele disbalans van Afro-Surinamers door de GGZ wordt gemedicaliseerd, wordt in de daarop aansluitende paragraaf "Geestelijke Zorg en Crisisdienst" verder uitgewerkt.

NIRASE is een zelfstandige, onafhankelijke organisatie die vrij toegankelijk en aanspreekbaar is voor burgers en organisaties. Het Kenniscentrum Wintispiritualiteit brengt organisaties samen om van elkaar te leren en werkt met hen samen aan sociaal maatschappelijke vraagstukken. Het Nationaal Winti Instituut is de schakel tussen overheidsinstanties en Afro-Surinaamse instellingen die actief zijn op sociaal, cultureel en spiritueel vlak. Het Kenniscentrum gaat in open dialoog met wetenschappers relevante kennis en expertise delen en opbouwen. In de hiernavolgende punten wordt weergegeven welke functionarissen en organisaties NIRASE als haar directe samenwerkingspartners beschouwt en vanuit welke visie de samenwerking wordt vormgegeven.

- **Draagvlak creëren.**

NIRASE beseft dat een breed draagvlak noodzakelijk is voor een succesvolle realisatie van haar doelstellingen. Het betrekken van sociaal maatschappelijke- en sociaal- culturele organisaties en individuen, die actief zijn in de Winti handelingspraktijk en op het gebied van folkloristische expressies, is daarom essentieel. Om een zo breed mogelijk draagvlak te creëren, worden drie categorieën van Winti deskundigen en zij die daar op hun eigen wijze daarmee bezig zijn, onderscheiden:

(1) zij die fysieke ruimte verschaffen voor de uitvoering van Winti consult, kruidenbad en andere riten; (2) degenen die deze riten en handelingen uitvoeren; (3) degenen die zijn gespecialiseerd in het maken van *oso drési*, medicijnen en kruidendranken (herbalisten). Een lijst van namen van deze functionarissen en hun specialisme is als bijlage toegevoegd.

- **Voorlichting aan onderwijsinstellingen**

Centrale vraag: Hoe krijgt Winti een plaats in het primaire educatieve apparaat? Voorlichting op scholen over wat Winti is, en hoe deze vorm van spiritualiteit kan bijdragen aan het welzijn van schoolkinderen, verdient prioritering. Het is belangrijk voor het zelfbeeld van kinderen dat zij reeds op jonge leeftijd worden onderwezen over hun sociaal culturele achtergrond. Dit heeft een positief effect op hun zelfbeeld en versterkt hun zelfvertrouwen en geloof in eigen kracht. Via het schoolmaatschappelijk werk worden, in overleg met functionarissen van het schoolzorgsysteem, (Interne begeleiders, zorg coördinatoren etc.) ook ouders in die voorlichting en (her)educatie en transformatie betrokken. **(Prioriteit).**

- **Sociaal maatschappelijke instellingen**

Wijkcentra en multiculturele instellingen die sociaal cultureel werk en welzijnswerk verrichten, hebben vaak een vrije inloop en bieden heel laagdrempelige activiteiten aan. NIRASE levert met educatieve activiteiten, zoals workshops en trainingen, een bijdrage aan verdere bewustwording van het Afro spirituele erfgoed, motivatie, zingeving en



empowerment om zich verder te ontwikkelen. Uit de praktijk blijkt dat de politie ook wordt ingeschakeld als bijvoorbeeld een Afro-Surinaamse jongere, door in bezitname van een winti, een gedrag vertoont dat bij anderen als agressief en dreigend overkomt. NIRASE zoekt nadrukkelijk de samenwerking op met de geestelijke gezondheidszorg (GGZ). De zorg die Afro-Surinaamse patiënten krijgen is gebaseerd op een Westers mensbeeld en sluit niet aan op hun spirituele identiteit en levensovertuiging. NIRASE zet zich in om daarin een brugfunctie te vervullen. Er worden Winti consulenten opgeleid die door psychiatrische en psychologische instituten kunnen worden geconsulteerd.

- **Training en opleiding van Winti consulenten**

Winti consulenten opereren op scholen als ondersteuning van het schoolmaatschappelijk werk bij klasse observaties van risicoleerlingen. Zij werken verder samen met Intern Begeleiders (IB-ers), zorgcoördinatoren en leerkrachten bij de bespreking van (risico)leerlingen. Door de specifieke deskundigheid is de Winti consulent van toegevoegde waarde bij de opvoedingsondersteuning en begeleiding van *multi-problem* gezinnen. Er is een profiel opgesteld op basis waarvan de selectie van gegadigden plaatsvindt. Primaire vereiste is de bekendheid met Winti kosmologie, kennis van het schoolzorgsysteem en de sociale kaart. Zie verdere uitwerking van de profielen in de bijlagen (1) voor Winti consulenten algemeen, (2) Winti consulent primair onderwijs (consulent PO) en Winti consulent voortgezet onderwijs (consulent VO).

- **Winti Geestelijke Zorg in de Zorgverzekering**

Winti Geestelijke Zorg is niet opgenomen in de ziektekostenverzekering van de Zorgverzekeringsmaatschappijen. NIRASE exploreert de mogelijkheden bij zorgverzekeringsmaatschappijen om Winti Geestelijke Zorg in de Zorgverzekering op te nemen. Doordat deze zorg niet wordt vergoed, is dit een extra drempel voor Winti gelovigen om de hulp van Winti consulenten in te schakelen.

- **Samenwerking met Media en Culturele organisaties.**

NIRASE biedt theaterproducenten, radio- en televisiemakers en politieke organisaties voorlichting en ondersteuning bij hun activiteiten die gericht zijn op bevordering van de Afro spirituele identiteit en spirituele balans van de doelgroep. NIRASE werkt mee aan alle vormen van publiciteit waarmee de realisatie van haar doelstelling wordt bevorderd.

### Stappenplan

Er worden stappenplannen ontwikkeld per operationeel doel. Het eerste operationeel doel is het creëren van draagvlak voor zowel de strategische als operationele doelen van het NWI NIRASE. In de stappenplannen worden ook succes indicatoren geformuleerd. Zo wordt inzichtelijk gemaakt in hoeverre de doelstelling is gehaald. De te beantwoorden vragen zijn:

- Wat is de huidige stand van zaken? (nulmeting)
- Waarom willen we naar een nieuwe situatie? (motivatie)
- Welke acties zijn hiervoor nodig?
- Welke functionarissen/ organisaties te benaderen?
- Wie zijn hierbij betrokken?

- Welke financiële middelen zijn beschikbaar /nodig?
- Wanneer is het gewenste resultaat bereikt (formulering succes indicatoren)

### **Winti Geestelijke Zorg/Crisisinterventie**

Afro-Surinamers die in acute geestelijke nood verkeren, hebben behoefte aan een betrouwbaar aanspreekpunt dat hen met raad en daad bijstaat. Het komt nog veel te vaak voor dat in dergelijke situaties familieleden, op advies van de huisarts, en na consultatie van een psycholoog en/of psychiater, ten einde raad en met de beste bedoelingen, het familielid in kwestie laten opnemen in een psychiatrische instelling. Die stap wordt genomen, omdat de acute spirituele onbalans door omstanders of gezinsleden (huisgenoten) als acuut en dreigend wordt ervaren. Het Nationaal Winti Instituut onderkent de behoefte aan een aanspreekpunt voor de reguliere geestelijke gezondheidszorg (GGZ). De Westers opgeleide medische specialisten interpreteren de aangemelde gedragingen die voortvloeien uit spiritueel disbalans, als psychosen, hallucinaties en achtervolgingswaan. Uit consultatiegesprekken ontstaat het beeld dat zulke patiënten soms met 'gepast geweld' een 'behandeling' wordt opgedrongen.

Om als betrouwbaar aanspreekpunt te kunnen dienen bij acute geestelijke nood, zoekt NIRASE de samenwerking met de crisisdiensten van de GGZ, wijkagenten en buurt- en gezinscoaches. De operationalisering van deze samenwerking en afstemming met eerdergenoemde instellingen en functionarissen, wordt gematerialiseerd door het opzetten van een telefonische bereikbaarheidsdienst. Een andere overweging voor de samenwerking is dat mensen uit de Afro Surinaamse gemeenschap naast het Westers systeem (GGZ) ook baat hebben bij een spirituele benadering. Bovendien zijn er sprake van lange wachtlijsten in de reguliere GGZ. Een nieuwe, laagdrempelige manier om Afro-Surinamers met psychische problemen bij te staan kan zorgen voor een snellere begeleiding die ook nog beter aansluit bij hun eigen religieus wereldbeeld.

### **Innovatie**

Het Nationaal Winti Instituut NIRASE vat haar taak breder op dan rehabilitatie en conservering van het Afro spiritueel erfgoed. De noodzaak tot innovatie wordt erkend en is één van de onderdelen in de taakopvatting die van belang worden geacht. Innovatie zal zich voltrekken door:

- De diepgang in Winti verder te exploreren en het op schrift daarvan stellen (codificatie).
- NIRASE zet zich in voor de conceptualisering van een herkenbare Wintileer, de codificering en het uitdragen daarvan.
- Innovatie omhelst tevens de communicatie over Winti. Voorheen werd over Winti gesproken vanuit de verdediging tegen de brainwash en indoctrinatie van de christelijke kerk en de koloniale overheid. Winti wordt vanuit het NIRASE besproken vanuit haar eigen kracht, waarde, diepgang en helende kracht. Het gaat om wat Winti is en niet zozeer om wat het niet is.
- Bevordering van de kwaliteit van de onderlinge uitwisseling over Winti op basis van argumentatie die wordt ondersteund door literatuur en/of casuïstiek.

- Een speciale commissie (*taskforce*) draagt zorg voor uniforme liturgie (zangen, gebeden en riten). Er wordt nadrukkelijk gezocht naar de bijdrage van de functionarissen in de drie eerdergenoemde categorieën.

### **Initiatie- en overangsriten**

NIRASE neemt initiatieven die leiden naar de ontwikkeling van een vorm van initiatie van Winti gelovigen die willen toetreden tot de Winti *godo* (Winti *makanda*= gemeenschap). Aan de hand van de input van de taskforce en andere nog te raadplegen bronnen en literatuuronderzoek, komt het Nationaal Winti Instituut met het initiatief van een Doopritueel bij kinderen en een Winti belijdenis voor volwassenen. De Winti belijdenis is een van de ceremonies bij de officiële spirituele transformatie van Afro-Surinamers. Het is onderdeel van de reeks van inwijdingsriten waarmee het lidmaatschap van de algemene Winti gemeenschap kan worden verkregen. Overangsriten markeren de overgang van de ene- naar de andere leeftijdsfase en spiritueel bewustzijnsniveau. Daarmee worden tevens de verwachtingen, rechten en verplichtingen tegenover de maatschappij ceremonieel bevestigd en bekrachtigd. De aldus ontwikkelde liturgie en inwijdingsriten, vormen de basis waarop in een Winti tempel de verdere spirituele vorming gestalte krijgt. Hiermee wordt de basis gelegd voor verdere differentiatie naar verschillende Winti gemeenschappen, op basis van Winti kosmologie en de Winti pantheons. In de toekomst kunnen dus speciale ampuku, of kromanti Winti gemeenschappen en tempels met hun eigen specifieke inwijdingsriten worden opgericht.

### **Winti Kenniscentrum**

Een belangrijke hoeksteen van het Nationaal Winti Instituut NIRASE is een Winti kenniscentrum waarin:

- Expertise en kennis bijeenkomen
- De beschikbare informatie is gebaseerd op literatuurstudie, praktijkervaring en geanalyseerde casuïstiek
- De beschikbare informatie is geobjectiveerd en vrij toegankelijk is voor belangstellenden.
- De expertise en kennis op ordentelijke en verantwoorde wijze wordt overgedragen door functionarissen die aan het Nationaal Winti Instituut zijn verbonden
- Instrumenten worden ontwikkeld om mensen op te leiden.
- Onderzoek, documentatie en overdracht van kwalitatieve, betrouwbare en objectieve kennis over Winti wordt verricht.
- Onderwijs in de vorm van cursussen wordt aangeboden waarin de Winti spiritualiteit centraal staat.
- Zingeving, spiritualiteit en geestelijke begeleiding op Winti grondslag worden geboden.

### **Pijlers van het kenniscentrum**

1. Onderzoek en publicatie over Wintispiritualiteit en alles wat relevant is voor de doelstellingen van het Nationaal Winti Instituut.
2. Beheer van een informatie en documentatiecentrum voor de Afrikaans- Surinaamse cultuur.
3. Informatie over Winti verzamelen en beschikbaar stellen aan de belanghebbenden.
4. Educatie op basis van relevantie thema's en methodieontwikkeling.

## Opleidingen

Opleidingen zijn gericht op holistisch welzijn en gezondheid. In holistisch welzijn is gebaseerd op het mensbeeld waarin zowel, lichaam, geest en ziel (mogya, dyodyo & akra) een onlosmakelijke eenheid vormen. Een fysieke aandoening beïnvloedt en heeft zijn doorwerking in zowel de geest en de ziel. Deelnemers aan de opleidingen worden opgeleid tot deskundigen die, op basis van de Winti holistische methode, cliënten afhankelijk van hun hulpvraag, cliënten op nader te bepalen levensgebieden kunnen coachen. Het ultieme resultaat van de inspanningen en de geleverde diensten van het Nationaal Winti Instituut, is een Afro- Surinamer die spiritueel in balans is, zich goed, duidelijk en positief profileert en zijn leven inricht op basis van de spiritualiteit van de Afrikaanse gran bigisma. Hiermee onderkent het Nationaal Winti Instituut dat het zowel een inspannings- als een resultaatverplichting heeft tegenover de Afro-Surinaamse Winti geloofsgemeenschap. Het Kenniscentrum dient als informatiepunt en aanspreekpunt voor iedereen die daar behoefte aan heeft, dus niet exclusief voor Afro-Surinamers. NIRASE benadert Afro-Surinamers, vooral de jongeren, vanuit hun religieuze identiteit en niet per se vanuit hun juridische identiteit.

### **NIRASE en het vraagstuk van Herstelbetalingen (*Reparations*)**

Het begrip Herstelbetalingen heeft te maken met de overtuiging dat Europese koloniale machten zich door hun actieve deelname aan de trans-Atlantische slavenhandel, hebben verrijkt ten koste van Afrikanen en nakomelingen van Afrikaanse tot slaafgemaakten in de Diaspora. De trans-Atlantische slavenhandel, MAAFA, ontregelde en vernietigde Afrikaanse leefgemeenschappen en creëerde een samenleving waarin de Afrikaanse mens met al zijn culturele en religieuze verworvenheden, als inferieur, barbaars en achterlijk werden gelabeld. Afrikanen, zowel op het continent als in de Diaspora, hebben cultureel, sociaal-maatschappelijk, economische en psychische schade ondervonden als gevolg van de onmenselijke wreedheden van de MAAFA. Er zijn wereldwijd verschillende initiatieven en acties ondernomen om de Europese landen die van de MAAFA profiteerden, zover te krijgen dat ze het onrecht op de één of andere manier compenseren. Herstelbetalingen kunnen verschillende vormen aannemen, waaronder: individuele geldelijke betalingen, schikkingen, beurzen, verontschuldigen en erkenningen van het onrecht. Naast herstelbetalingen vanwege de MAAFA worden door organisaties als BLM ook herstelbetalingen geëist vanwege discriminatie en politiegeweld tegen Afrikaanse nakomelingen. De eerste pan-Afrikaanse conferentie over herstelbetalingen werd gehouden in Abuja, Nigeria in 1993. De conferentie werd bijeengeroepen door de Organisatie voor Afrikaanse Eenheid en de Nigeriaanse regering. Twee punten uit de proclamatie van de conferentie van Abuja sluiten heel goed aan bij de doelstellingen van NIRASE:

- om campagne te voeren voor een nauwkeurig beeld van de Afrikaanse geschiedenis en zo de waardigheid en het zelfrespect van Afrikaanse mensen te herstellen
- Afrikaanse jongeren op het continent en in de diaspora onderwijzen en informeren over de grote Afrikaanse culturen, talen en beschavingen.

NIRASE onderschrijft de eis tot herstelbetalingen en compensatie van het onrecht ten opzichte van Afrikanen en hun nakomelingen in de Diaspora.

### SWOT-analyse; sterkte, zwakte, kansen en bedreigingen

- **Sterkte**

NIRASE is de eerste en enige instelling die zich als overkoepelend Nationaal Winti Instituut inzet voor de rehabilitatie van het spiritueel erfgoed. De realisatie van het kenniscentrum en de institutionele samenwerking met GGZ, onderwijs, welzijnswerk en politie is een primeur. NIRASE richt zich op een omvangrijke doelgroep die herkenbaar is vanuit een gedeeld verleden en een gemeenschappelijke sociaal culturele achtergrond. De ambities zijn gericht op verbetering van het welzijn van de doelgroep op verschillende levensgebieden; educatie, geestelijke zorg en welzijn.
- **Zwakte**

De aangeboden diensten hebben emotionele- en spirituele waarde, maar zijn geen commerciële activiteiten waarmee financiële middelen kunnen worden gegenereerd. De afhankelijkheid van donateurs en subsidieverstrekkingen maakt de positie van NIRASE als onafhankelijke instelling kwetsbaar.
- **Kansen**

Er is een proces gaande waarin de *black awareness* stimulerend werkt voor degenen die zich, om wat voor reden dan ook, willen heroriënteren op hun Afrikaanse spirituele roots. Andere instellingen richten zich op het slavernijverleden als geheel en de socio-economische, maatschappelijke en psychosociale doorwerking daarvan. NIRASE richt zich specifiek op rehabilitatie, conservering en uitdragen van het spiritueel/religieus erfgoed.
- **Bedreigingen**

De negatieve etikettering van Winti geschiedt niet alleen vanuit een dominant christelijke samenleving. Door de eeuwenlange systematische indoctrinatie is deze ook onderdeel geworden van de realiteit van de Afro-Surinaamse doelgroep. Enkele van de beoogde samenwerkingspartners in de Winti handelingspraktijk, zijn veelal individuele ondernemers met hun eigen opgebouwde expertise en klantenkring. Terughoudendheid in de samenwerking met het Nationaal Winti Instituut NIRASE uit vrees voor autonomie kan tot een belastende factor in de samenwerking uitgroeien.

### **Rechtsvorm**

Het Nationaal Winti Instituut NIRASE heeft de rechtsvorm “Stichting”. Het bestuur bestaat uit een voorzitter, secretaris, penningmeester en twee overige bestuursleden. Het dagelijks bestuur bestaat uit de voorzitter, secretaris en penningmeester en wordt in haar taakuitoefening ondersteund door een vaste notulist en/of secretariaatsmedewerker. De taken en verantwoordelijkheden van de voorzitter, secretaris en penningmeester zijn opgenomen in de statuten. De weergave van deze taken en bevoegdheden is conform de notariële oprichtingsakte:

- **Voorzitter**  
De voorzitter is het gezicht van de stichting, naar binnen en buiten. Hij/zij leidt de vergaderingen van het bestuur; neemt initiatieven; coördineert en voert bestuurswerkzaamheden uit; hij/zij vertegenwoordigt het Instituut zowel intern als extern. De voorzitter kan de interne- of externe vertegenwoordiging van het Instituut delegeren naar de secretaris, penningmeester of andere bestuursleden.
- **Secretaris**  
De Secretaris is de schrijver van het bestuur en daarmee van de stichting. Zijn of haar taken zijn: Schrijven van brieven en andere stukken namens het Instituut; archiveren van ontvangen brieven en het bewaren van afschriften van verzonden brieven; maken van verslagen en notulen van de verschillende vergaderingen, zoals de bestuursvergaderingen. De secretaris kan taken omtrent het schrijven van brieven en notuleren van vergaderingen delegeren aan andere bestuursleden c.q. een notulist of secretariaatsmedewerker.
- **Penningmeester**  
Hij/zij houdt de financiën bij, doet en ontvangt betalingen, maakt een financieel jaarverslag en een begroting, bewaakt de plannen van het bestuur aan de hand van een begroting.

### **Benoeming en ontheffing**

De voorzitter, secretaris en penningmeester vormen het dagelijkse bestuur. Zij worden voor een periode van vier jaar benoemd. In geval van ernstig en aantoonbaar disfunctioneren van een bestuurslid, waarbij de realisering van de doelstelling van het NIRASE in gedrang komt, kan een bestuurslid in een speciaal daartoe belegde bestuursvergadering, bij meerderheid van stemmen, uit zijn functie worden ontheven.

## Financiën

Gezien de eeuwenlange negatieve connotatie van het spiritueel erfgoed zal het Instituut met haar activiteiten grote veranderingen in de spirituele realiteit van Afro-Surinamers teweeg moeten brengen. Om een dergelijke impact tot stand te brengen is continuïteit een van de basisvoorwaarden waaraan NIRASE voor wat betreft haar activiteiten, moet voldoen. Een stabiele financiële basis is niet de enige, maar wel een heel belangrijke factor voor de realisatie van onze doelstellingen. Voor de financiering van enkele activiteiten is NIRASE in eerste instantie aangewezen op giften en donaties van financierders. Daarnaast ontwikkelt NIRASE nieuwe programma's en bouwt voort op bestaande programma's en methodieken. De categorieën van financierders zijn:

- Vrienden: minimale bijdrage €2,00 per maand, ofwel €24,00 per jaar
- Donateurs: particulieren, organisaties en overheidsinstellingen. Deze kunnen worden benaderd voor zowel structurele- als projectmatige bijdragen.

### **Ontwikkelen van nieuwe- en innovatie van bestaande programma's**

NIRASE ontwikkelt voorts programma's waarmee financiën worden gegenereerd om educatieve- bewustwordingsprogramma's en activiteiten, zoals trainingen, opleidingen en workshops voor haar doelgroep te kunnen financieren. Bestaande programma's zoals Familieopstellingen en Eigen Kracht Conferentie zullen worden voorzien van Afro Spirituele elementen zodat deze beter aansluiten bij het wereldbeeld van de Afro-Surinaamse doelgroep. NIRASE ontwikkelt trainingsprogramma's om trainers te trainen die de nieuwe en aangepaste programma's kunnen aanbieden aan zowel individuen, overheid- en particuliere instellingen en bedrijven.

**Colofon**

Juli 2021

Concept: Kenneth Vers Babel

Tekst: baba Kenneth Vers Babel, Nana Efua Markelo

Redactie:

Contact:

Tel: 0650641976

Website: [www.nationaalwintiinstituutnirase.nl](http://www.nationaalwintiinstituutnirase.nl) (*under construction*)

VERTROUWELIJK